

ZÉRO DÉCHET ZÉRO GASPILLAGE

dans mon établissement
scolaire

Comment aller plus loin dans la démarche
zéro déchet-zéro gaspillage au sein
d'une école, d'un collège ou d'un lycée



ZERO WASTE
PARIS

SOMMAIRE



PRÉAMBULE

p.1

PAR OÙ COMMENCER ?

La base de la démarche

p.2

LES FOURNITURES SCOLAIRES

+ Astuces pour les parents

p.3

LE GASPILLAGE DU PAPIER

p.8

LE GASPILLAGE ALIMENTAIRE



p.10

LE RÉEMPLOI

p.14

LE RECYCLAGE

p.17

EVÈNEMENT ZÉRO DÉCHET À L'ÉCOLE

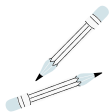
p.19

Préambule

“Le meilleur déchet est celui qu’on ne produit pas.”

Chaque français produit en moyenne **580 kg** de déchets par an*.

Au-delà des problématiques de traitement des déchets et de pollution que ça entraîne, cela suppose également une surproduction de biens et services à l’origine de l’épuisement des ressources naturelles.



Entre les **fournitures scolaires**, les **supports pédagogiques** et la **restauration collective**, les établissements scolaires sont également des producteurs de déchets.

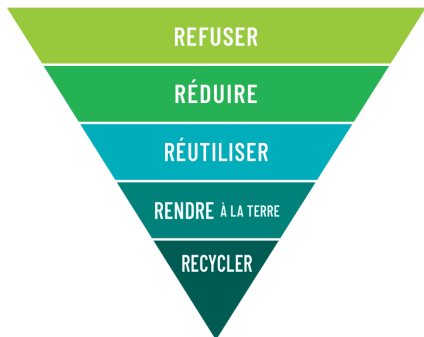
Bonne nouvelle !

Il existe des solutions simples pour passer à l’action, qui peuvent s’inscrire dans une démarche de labellisation (E3D, Eco-Ecole, ...), afin de réduire l’impact de votre établissement sur notre belle planète.

* source : [ADEME, “Déchets chiffres-clés, édition 2020”](#), chiffres 2017

Par où commencer ?

La base de la démarche : la pyramide des 5 R



- **Refuser** : La première étape est bien de refuser ce dont on n'a pas besoin, les objets à usage unique ou non valorisables.
- **Réduire** : Ensuite on n'achète que les quantités nécessaires afin d'éviter le gaspillage (suremballage, nourriture).
- **Réutiliser** : On privilégie les objets réutilisables et on pense à mutualiser, louer, emprunter, acheter d'occasion, réparer, donner.
- **Rendre à la terre** : On composte les déchets organiques.
- **Recycler** : En dernière étape, si l'on a produit des déchets et qu'ils sont recyclables, on les recycle !

Les fournitures scolaires

Les fournitures scolaires sont achetées en partie par les enseignant·es et en partie par les élèves/parents.

Certaines sont robustes et réutilisables plusieurs années, d'autres sont consommables et vouées à être remplacées une fois épuisées. Beaucoup sont en plastique, vendues avec des emballages plastiques et peu recyclables, contiennent parfois des substances nocives pour la santé et sont une source de gaspillage et de surconsommation (renouvellement annuel sans nécessité, accumulation de stock, ...).

Actions à mettre en place

- Choisir des **fournitures robustes** à garder longtemps, des fournitures **sans emballage individuel, rechargeables** comme les stylos et idéalement **sans plastique** comme les cahiers cartonnés au lieu de polypro, les protèges-cahiers en carton, les crayons d'ardoise, les crayons surligneurs, les crayons de couleurs au lieu des feutres de coloriage, la règle en bois, la colle liquide sans solvant... Tous les conseils des Profs en Transition se trouvent [ici](#).
- **Réduire le nombre de pages inutilisées** dans un cahier : choisir le nombre de pages adapté, utiliser un cahier pour 2 matières ou pour plusieurs années, récupérer les pages inutilisées pour faire un agenda ou cahier de brouillon.

- **Mutualiser** le petit matériel au sein de la classe (ardoises, équerre, calculatrice...).
- Encourager les élèves à **prendre soin de leur matériel** et à noter leur nom sur chaque outil afin de limiter les pertes (ex : proposer un pot de ramassage d'objets perdus par classe ou dans l'école).
- **Diminuer le besoin de coller** du papier sur du papier : privilégier les pochettes, classeurs ou porte-vues réutilisés plusieurs années.
- Vérifier auprès de vos fournisseurs qu'ils proposent des alternatives **sans plastique** et les achats **à l'unité ou par couleur** de crayons et feutres.
- Proposer une liste de fournitures scolaires **encourageant la réutilisation, la seconde main** et contenant des alternatives sans plastique (éventuellement sous format optionnel). [En voici un exemple.](#)



Les associations de parents d'élèves peuvent également s'impliquer en proposant aux parents :

- Des conseils pour l'achat des fournitures ("**Mon cartable zéro déchet**" ci-après).
- Les adresses locales de **ressourceries** pour la seconde main et de **papeteries** pour la vente à l'unité.
- Une collecte ou bourse aux fournitures scolaires, sous forme de **gratiféria** ou revente au profit d'une association.
- Un achat groupé avec un **commerce local** en limitant les emballages.

Mon cartable zéro déchet



- ✓ **Je réutilise** le plus de matériel possible et ne rachète que le nécessaire. Par exemple, je continue les cahiers non-finis d'une année à l'autre ou je récupère les pages de cahiers inutilisées pour en faire du brouillon ou les transformer en agenda.
- ✓ Je privilégie l'achat en **seconde main** (réemploi) et/ou **sans emballage ou à l'unité** dans une papeterie locale.
- ✓ Si j'achète neuf, je choisis du **matériel solide et durable** que je pourrai utiliser plusieurs années (cartable, trousse, ciseaux, ...) et du matériel **rechargeable** (stylos, porte-mines, ...)
- ✓ Je privilégie le **papier recyclé**. Je vérifie la présence de l'écolabel européen ou du logo NF environnement.

Suite du cartable à la page suivante !

Mon cartable zéro déchet



- ✓ **Je limite le plastique**, les encres toxiques et odorantes. Par exemple, j'essaie les crayons d'ardoise ou de surligner au crayon. Je colorie avec des crayons plutôt qu'avec des feutres. Je peux même acheter un feutre ou un crayon à l'unité en papeterie ou magasin d'art.
- ✓ **Je marque tout mon matériel**, même chaque crayon, et j'en prends soin pour le garder longtemps.
- ✓ Quand je n'en ai plus besoin, **je donne une seconde vie** à mon matériel en bon état en le donnant ou en le vendant.
- ✓ **Je recycle mes fournitures usagées** : je sépare la couverture polypro et le papier d'un cahier. J'apporte mes outils d'écriture usagés dans une borne de collecte.



Ecole primaire à Saint-Maur-des-Fossés

Une enseignante de CP a son propre stock d'ardoises et crayons d'ardoise en classe. Cela permet de prolonger la durée de vie des ardoises, environ 4 ans au lieu d'un renouvellement tous les ans par les parents. L'utilisation du crayon d'ardoise est également simplifiée : un spray d'eau et des chiffonnettes de la classe. Elle propose également une trousse double par enfant qui reste en classe avec le petit matériel et 12 crayons de couleurs. Tout le matériel étant identique et restant dans la classe, cela diminue le risque de perte et chaque enfant a toujours son matériel.

L'achat du matériel épuisé se fait par lot et par couleur pour les crayons. La trousse achetée par les parents sert pour les devoirs à l'étude ou à la maison et pourra être utilisée l'année suivante.

Une enseignante de CE2 utilise une pochette cartonnée avec des copies doubles pour faire des petits dossiers par matière afin d'éviter de tout coller dans un cahier.

Pour aller plus loin

[Article "Une rentrée zéro déchet"](#) sur zerowasteparis.fr

[L'initiative "cartable vert"](#) des Profs en transition



Le gaspillage du papier

8,8 millions de tonnes de papier sont consommées chaque année en France*, soit 279 kilos par seconde.

Or, la production d'une tonne de papier nécessite **1,5 à 3 tonnes de bois****. Ainsi, la consommation excessive de papier est à l'origine de **déforestations** et elle est responsable de la disparition de certaines forêts naturelles. De même, la transformation du bois en pâte à papier nécessite de grandes quantités d'eau (60L par kilo de papier), d'énergies et de substances chimiques.

Actions à mettre en place

Pour l'impression :

- N'imprimer que lorsque cela est **indispensable** : mettre en place un système de quota d'impressions.
- Imprimer en **recto/verso**.
- Récupérer les feuilles imprimées seulement au recto pour en faire du papier **brouillon**.

Et pour le papier consommé :

- Utiliser du **papier recyclé**.
- Mettre en place une **collecte** spécifique pour le papier afin de le recycler.



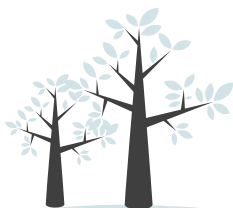
* source : [WWF France, "Filière du papier et de la pâte à papier"](#)

** source : [Consoglobe](#)



Collège des Hauts-de-Seine

Des élèves de trois classes ont pu **visiter l'usine Greenfield**, spécialisée dans le recyclage du papier. Cette visite met un point final au projet des élèves, puisque pendant toute l'année scolaire elles-ils ont trié et collecté leurs papiers avec du matériel fourni par l'entreprise Triéthic.



Pour aller plus loin

Lire "[Infographie sur le papier recyclé](#)" de CITEO



Les entreprises de recyclage du papier : [Paprec](#) ou [Elise](#)

Le gaspillage alimentaire

En France, **150 000 tonnes de produits alimentaires sont gaspillées dans la restauration scolaire** chaque année. On a constaté que 30 à 40% des aliments traités en cantine scolaire finissent à la poubelle.

Si on prend l'exemple du **pain**, gaspiller une seule tranche de pain équivaut à laisser une lampe de 60 Watts allumée pendant 2 heures.*

Actions à mettre en place



En amont

- Former le personnel au **tri**, au **compostage** et à l'**alimentation durable**. Cela comprend les cuisinier·es, le personnel pédagogique, les agent·es de cantine.
- Faire récupérer les barquettes réutilisables par le prestataire de service.
- Réfléchir à l'approvisionnement en **circuit court**.
- **Adapter les quantités** servies selon les âges et les besoins des enfants.
- Éviter les aliments en portions individuelles et suremballés (fromage, gâteaux, ...)
- **Déplacer le pain** à la fin du self ou le servir à la fin du repas : permet aux élèves d'adapter leur consommation de pain en fonction du repas.

* source : [Consoglobe](#)

Dons alimentaires

- Donner les **restes de pain** à des propriétaires de poules sur la commune.
- Donner les **repas non servis** et non réchauffés à des associations d'entraides locales.



En continu avec les élèves

- Créer une **commission "Anti-gaspi"** ou une brigade verte. Les élèves seront des ambassadeur-ices et pourront sensibiliser leurs camarades.
- Mettre en place des **animations et interventions** pendant les temps d'accueil périscolaire.
- Faire un **sondage** auprès des élèves pour connaître leurs préférences alimentaires.
- Installer un **bac pour récupérer** les fruits ou gâteaux emballés non consommés.
- Réaliser des **pesées pour mesurer** la quantité de nourriture gaspillée.

Le gaspillage alimentaire (pour les plus petits)

Les déchets générés par les goûters des enfants (emballages plastiques, briques tetra pak, gourdes souples style pom'potes...) ne sont **pas toujours bien triés** à la source et ne sont **pas tous recyclables**.

Un goûter sans déchet sera donc stocké dans des **contenants lavables et réutilisables** comme une boîte en plastique ou en métal, un emballage en bee-wrap, une poche souple réutilisable (compote) et une gourde (eau).

Actions à mettre en place

En collaboration avec l'équipe périscolaire :

- **Faire découvrir les saisons des différents fruits** et leur provenance.
- Sensibiliser les enfants à manger **des fruits frais au lieu de compotes**. En plus de réduire les déchets d'emballage, cela leur apporte plus de satiété et de fibres.
- Sensibiliser les enfants et parents à éliminer l'emballage plastique des produits céréaliers en encourageant **le fait maison, l'achat en vrac** en boutique spécialisée ou en boulangerie ou bien l'achat de plusieurs produits avec un seul emballage (ex: paquet de 20 gâteaux sans emballage individuel).



Pour aller plus loin

- **Programme de sensibilisation** : [Mon école anti gaspi par Too Good To Go](#)
- **Idées d'activités pour collège/lycée** : [Fiche d'activités autour du gaspillage alimentaire](#)
- **Exemple de projet** : [Entreprise de lavage de contenant pour la restauration scolaire](#)
- **Webinaire** : [sur le zéro plastique en restauration collective](#)
- **Retour d'expérience** : [Projet de lutte contre le gaspillage alimentaire dans des écoles](#)

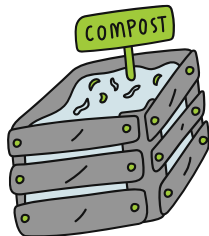


- **Chez les petits**

[Guide Prêt pour l'école de l'ADEME](#),
page 5 : Exemple du goûter idéal

Et le compost alors ?

- Comment mettre en place un composteur dans son établissement scolaire : [Un composteur à l'école - Profs en transition](#)
- Guide du compostage : [Livret Pédagogique du compostage et du lombricompostage](#)



Réemploi

À l'échelle d'un établissement scolaire, le gaspillage du matériel est un problème récurrent, qui implique de racheter régulièrement du neuf : ce n'est bon ni pour le portefeuille, ni pour la planète !

Certains objets et matériels ne sont utilisés qu'occasionnellement par les élèves, les enseignant·es et le personnel. Ils restent au fond d'un placard ou d'une trousse alors qu'ils pourraient être utiles pour d'autres personnes. La **mutualisation** est donc la première solution à mettre en place, que ce soit **au sein de chaque classe ou entre les différentes classes**, notamment pour le matériel qui n'est pas utilisé quotidiennement.

Autres idées d'actions à mettre en place

- 1) Installer une **boîte à dons** : Placée à l'entrée de l'école, ou dans un autre lieu de passage, elle permet de déposer des objets encore en bon état dont on n'a plus l'utilité et récupérer ceux qui sont susceptibles de nous intéresser.

Cela facilite la remise en circulation d'objets en leur offrant une seconde, voire une 3e ou 4e vie. Cela permet aussi d'aider les familles qui n'ont pas les moyens d'acheter tout le matériel scolaire nécessaire.

- 2) Mettre en place un **tableau "je prête / je cherche"** : installé dans un lieu de passage, il permet de faire connaître les besoins des uns et les objets à partager des autres, pour faciliter la mise en relation des personnes. Ce tableau est particulièrement utile pour les objets utilisés occasionnellement, par exemple du matériel de sport (lunettes de piscine...).
- 3) Passer par des **plateformes de don** pour les achats de matériel : En complément de la boîte à dons ou du tableau de prêt, cela permet d'acheter du matériel de seconde main grâce à des plateformes en ligne (donnons.org ou geev.com) ou à travers des groupes Facebook de dons et de prêts à l'échelle d'une école ou d'une ville.



Les astuces

- **Organiser une journée ponctuelle pour collecter des objets inutilisés**, afin de les remettre à une association qui fonde son activité sur le don d'objets, comme Emmaüs, Le Relais ou une ressourcerie locale. Ces objets doivent être en bon état, encore utilisables ou réparables (ciseaux, classeurs, cartables...). Certains établissements mettent ainsi en place des collectes de vêtements pour les redistribuer aux personnes sans-abris.

- **Organiser une “troc party”** : c'est une session où chaque participant apporte des objets qu'il ou elle souhaite donner et récupère en échange de nouveaux objets.



Tout en favorisant le **réemploi**, ces événements sont l'occasion de **créer un lien** et un échange entre les parents, les enseignants, le personnel scolaire, et montrent un bel **exemple de circularité** aux enfants.

Pour aller plus loin

- **Guide du défi rien de neuf** par Zero Waste France :
<https://riendeneuf.org/le-defi/>



- **Les ressourceries et recycleries en Ile-de-France** :
<https://www.reemploi-idf.org/carte-du-reemploi-solidaire/>



Recyclage

Seuls 28% de nos Déchets Ménagers et Assimilés (DMA) sont envoyés en recyclage après tri en France.* Ce taux s'explique par les difficultés de traitement de certaines matières et la diversité des matières premières utilisées pour un même objet.

C'est pourquoi des **filières spécialisées** se sont développées pour pouvoir améliorer le recyclage de nos déchets et leur donner une seconde vie par la réutilisation de leurs composants.

Actions à mettre en place

- Sensibiliser les élèves en organisant une **visite en de centre de tri et de recyclage**.
- Organiser des **collectes d'objets** en lien avec des programmes de recyclage à proximité : certains établissements mettent ainsi en place des collectes de chaussettes orphelines, des collectes de bouchons, etc.



* source : [ADEME, "Déchets chiffres-clés, édition 2020"](#), chiffres 2017

Mettre en place des collectes séparées de déchets spécifiques

- **Cartouches d'imprimante :** Les établissements scolaires sont de grands consommateurs d'encre et de consommables d'impression. Il existe des programmes de recyclage permettant de remplir à nouveau les cartouches vides.
- **Piles :** Considérées comme déchets dangereux, les piles ne peuvent être jetées dans les ordures ménagères. Le tri des piles permet de récupérer et réutiliser certains de leurs composants.
- **Masques :** Consommés en grande quantité depuis l'arrivée de la pandémie, ils posent de nombreux problèmes environnementaux. Il est donc important de favoriser les masques réutilisables afin de limiter ces impacts. Pour les masques jetables, vous pouvez mettre en place une collecte spécifique pour favoriser leur traitement.
- **Instruments d'écriture usagés :** Utilisés en grandes quantités dans le système éducatif, il n'est pas toujours facile de savoir que faire des instruments obsolètes.

Pour aller plus loin



- **Collecte des instruments d'écriture :** [Terracycle](#) ou [Association Neurofibromatose et Recklinghausen](#)
- **Collecte des piles :** [Corepile](#), [Batribox](#) ou [Piles solidaires](#)
- **Collecte de bouchons :** [Bouchons d'amour](#) ou [Un bouchon, une espérance](#)
- **Collectes multiples** (piles, masques, cartouches d'encre, etc.) : [Elise](#) ou [Les Joyeux Recycleurs](#) ou [Cèdre](#)

Evènement zéro déchet à l'école

Si les événements organisés dans les établissements scolaires sont créateurs de liens entre parents, enseignant-es, personnels et élèves, ils sont aussi créateurs de déchets !

Pour toutes les fêtes d'écoles organisées, **l'aspect pratique du tout-jetable** est souvent mis en avant, malgré **l'impact environnemental** que cela implique.

Pourtant il existe des alternatives à la fois pratiques et plus responsables.

Actions à mettre en place

- Utiliser de la **vaisselle réutilisable** et non jetable : location de la vaisselle (gobelets, couverts, assiettes, bols, pichets...) par exemple auprès de la [Maison du zéro déchet](#).
- Proposer **l'eau du robinet** au lieu de mettre à disposition des bouteilles d'eau en plastique. Et pour les autres boissons, pourquoi ne pas les choisir en contenant consigné ou proposer des sirops à diluer à l'eau ?
- Demander aux parents de privilégier les **préparations faites maison** et emballées dans des **emballages réutilisables**.
- Favoriser les **objets de récupération** pour les activités, comme un chamboule-tout à base de boîtes de conserve ou de boîtes de lait pour bébé par exemple.



- Éviter les lots de jouets à gagner aux stands, qui sont souvent en plastique et de mauvaise qualité. Vous pouvez prévoir **moins de lots, mais de meilleure qualité** ou bien **les remplacer par des bons** à utiliser sur les stands de nourriture, etc.
- Mettre en place le **tri des déchets** pour permettre de composter les biodéchets et recycler le verre, les emballages et le papier/carton. Pensez à installer une signalétique claire pour que le tri se fasse plus facilement !
- **Limiter au maximum le gaspillage alimentaire**, en prévoyant les quantités justes de nourriture (ce qui permet aussi de faire des économies !) et en donnant les éventuels restes aux participant-es ou à des associations.



École à Pantin (93)



Les professeurs de l'école Moderato Montessori ont organisé une **kermesse zéro déchet**. Résultats : "De nombreux retours positifs d'enfants et leurs parents ravis, et seulement deux kilos de compost, deux kilos de déchets recyclables et 1 kilo de déchets résiduels pour plus de 200 personnes présentes !"

Pour aller plus loin



- Guide évènements zéro déchet de Zero Waste France : [Mon événement Zero Waste](#)
- Exemple d'action et fiche pratique : [Organisez une kermesse zéro déchet](#)

Les liens utiles

Si vous souhaitez aller encore plus loin que la démarche zéro déchet - zéro gaspillage, nous vous proposons quelques liens utiles qui vous permettront d'engager une **démarche plus globale au sein de l'établissement.**

Outils Zero Waste France

- **Jeu à imprimer :** <https://riendeneuf.org/mon-espace/>
(accessible après avoir créé un compte)
- **Héros du zéro déchet :**
<https://www.zerowastefrance.org/wp-content/uploads/2019/01/guide-enfants-zd.pdf>
- **Kits pédagogiques :** <https://zerowastewiki.org/kit-pedagogique/les-outils-de-zwt> (Wiki de Zero Waste Toulouse).
- **Guide Zero Waste** par Zero Waste Bordeaux et le SMICVAL :
https://www.smicval.fr/wp-content/uploads/2020/12/SMICVAL_GUIDE_Ecole_ZW_RE_TIRAGE_3_BD.pdf
- **Article Zero Waste Paris pour une rentrée zéro déchet :**
<https://zerowasteparis.fr/actu/preparer-une-rentree-zero-dechet/>

Autres initiatives et guides

Initiatives des "Profs en Transition"

- école zéro déchet, cartable vert, composteur à l'école, fêtes solidaires :

<https://profsentransition.com/>

et

<https://profsentransition.com/ecole-zero-dechet/>

Programme d'éducation au développement durable :

<https://www.eco-ecole.org/>

Guide L'école circulaire,

Institut National de l'Économie Circulaire, 2021 :
https://institut-economie-circulaire.fr/wp-content/uploads/2021/10/Référentiel_INEC_écolécirculaire.pdf

Guide pratique de l'ADEME "Prêts pour l'école" :

<https://librairie.ademe.fr/catalogue/845/guide-pratique-prets-pour-ecole.pdf?modal=false>

Ressources proposées par Environnement.Brussels :

<https://environnement.brussels/thematiques/dechets-ressources/lecole/outils-pedagogiques-sur-le-theme-des-dechets-des-ressources-et-du-compost>

Ressources vidéos, infographies, articles à

partager aux élèves :

<https://www.cerise-environnement.com/rechercher-ressource-environnement/>

Idées de visite et d'ateliers

- **Visites** à partir du CMI, accessible pour les collégien.nes/lycéen.nes et étudiant.es
Centre de tri : 62, rue Henry Farman - 75015 Paris
Incinérateur Isséane : 99, quai Roosevelt - 92130 Issy-les-Moulineaux
Inscriptions [sur le site du Sycatom](#)
- **Le pavillon de l'eau** - Sensibilisation aux déchets plastiques dans l'eau : <http://www.eaudeparis.fr/nc/lespace-culture/dossiers-et-etudes/dossiers-thematiques/eau-de-paris-sensibilise-les-ecoliers/>
- **Espace Info Déchet** : <https://sitetom.sycatom-paris.fr/les-outils-pedagogiques/les-visites-pedagogiques/lespace-infos-dechets.html>
- **Culturesenville** - Potager urbain, ferme urbaine en permaculture : <https://www.culturesenville.fr/contact/>
- **Réseau Graine-idf**, réseau d'éducation à l'environnement et développement durable : <https://graine-idf.org/les-acteurs/>
- **Fermes pédagogiques** : Pour retrouver du lien avec la nature : https://fermepedagogiquedubelair.com/?page_id=75
- **Maison de l'eau dans le 78** : <https://maison-eau-siarh.fr/en-pratique-ecoles/>
- Ateliers pratiques, projections et visites avec la fondation **GoodPlanet** sur des sujets d'alimentation durable, d'agriculture, déchets : <https://www.goodplanet.org/fr/enseignant-scolaires/>
- **Visites de ressourceries et tiers lieu** :
<http://www.lapetiterockette.org/ressourcerie/visites/>
<https://citefertile.com/visite-scolaire/>
<https://www.envie.org/envielelabo/>
<https://lamaisonduzerodechet.org/>

Liste d'ouvrages

Quelques idées de ressources utiles pour parler du zéro déchet avec les élèves, qui peuvent se trouver au CDI pour un accès libre.



- Desprairies C. (2020), **50 activités manuelles**, Aux p'tits soins de la planète, Fleurus
- Vallon L., Bergier V. (2018), **Mission Zéro Déchet**, Je me bouge pour la planète, Rue de l'échiquier
- Pichon J., Moret B. (2016), **Les Zenfants zéro déchet**, Environnement et écologie, Thierry Souccar Editions
- Pichon J., Moret B. (2016), **Famille zéro déchet, Ze guide**, Environnement et écologie, Thierry Souccar Editions
- Moret B. (2020), **Ze journal de la famille (presque) zéro déchet**, Tome 0, Le lombard Editions
- Ricard F. (2017), **Renard sauve son vélo**, Rue de l'échiquier
- Prache D. (2013), **Le Monde des déchets**, Aux couleurs du monde, Circonflexe
- Imbault P. (2019), **Zéro plastique on s'y met !**, Hachette
- Cantine sans plastique France (2018), **Pas de plastique dans nos assiettes**, Du retour
- Stuart T. (2013), **Global gâchis** (traduit par Piquionne P.), Initial(e)dd, Rue de l'échiquier
- Reboul J., Bourara I. (2021), **Le guide du jeune engagé pour la planète**, Fleurus

A propos de ce support

Ce livret a été réalisé par les membres du groupe de travail Éducation de l'association Zero Waste Paris.

Zero Waste Paris est une association à but non lucratif qui promeut la démarche "zéro déchet - zéro gaspillage" à Paris et en Île-de-France. Nous sommes membres du réseau des groupes locaux de Zero Waste France.

Fondés en 2016, nous sensibilisons au zéro déchet, agissons pour réduire concrètement les déchets sur notre territoire, et défendons des projets ambitieux auprès des décideurs publics. Nous proposons des **ateliers de sensibilisation en milieu scolaire**, adaptés à chaque tranche d'âge : retrouvez tous nos formats d'intervention en détails dans [notre catalogue](#).

Cette œuvre est mise à disposition sous licence Attribution - Partage dans les Mêmes Conditions 2.0 France. Pour voir une copie de cette licence, visitez <http://creativecommons.org/licenses/by-sa/2.0/fr/> ou écrivez à Creative Commons, PO Box 1866, Mountain View, CA 94042, USA.



Crédit photo :
Monkey Business Images via Canva

Vous souhaitez adopter une démarche zéro déchet dans le milieu scolaire ?

Ce guide vous accompagne avec des actions concrètes, à mettre en place au sein de votre établissement, et des retours d'expérience.

**Ce livret a été réalisé par les membres
du groupe de travail Éducation de
l'association Zero Waste Paris**

**Nous contacter :
education@zerowasteparis.fr**



**ZEROWASTE
PARIS**